

Argus PT Ultra

Argus PT Ultra, 4K Ultra HD -resoluutiolla. Kamera tarjoaa terävämpiä kuvia. Saat tarkemman näkymän kiinteistöstäsi, sekä katsella livenäköä tai toistoa. Sen lisäksi, että siinä on erittäin teräväpiirtoinen resoluutio, kamera voi myös panoroida 355° ja kääntyä 140°, jotta näet kulmia helpommin.

1. Tekniset tiedot



1	Kaiutin
2	Linssi
3	Valonheitin
4	Päivänvalotunnistin
5	IR LEDit
6	Tila-LED
7	Sisäänrakennettu PIR-anturi
8	Sisäänrakennettu mikrofoni



1	Antenni
2	USB-C-portti
3	Virtakytkin
4	Micro SD -korttipaikka
5	Nollausreikä

Tilavalo

Tilavalo	Kameran tila
Punainen valo	WiFi-yhteys epäonnistui
Sininen valo	WiFi-yhteys onnistui
Vilkkuu	Valmiustila
Päällä	Työtila

2. Määritys ja asennus

Kameran määrittäminen

Pakettiin sisältyy

Huomio: Eri versioiden ja alustojen julkaisun myötä paketin sisältö voi vaihdella ja sitä voidaan päivittää, joten alla olevat tiedot ovat vain viitteeksi. Paketin todellinen sisältö määräytyy tuotesivun uusimpien tietojen perusteella.

Argus PT 4K



Argus PT 4K*1



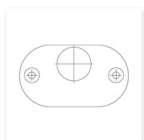
USB-C-kaapeli



Pika-aloitusopas *1



Kiinnike *1



Asennusmalli *1



Kameravalvontatarra *1



Paketti ruuveja *1



Nollauspiikki *1




Hihna *1

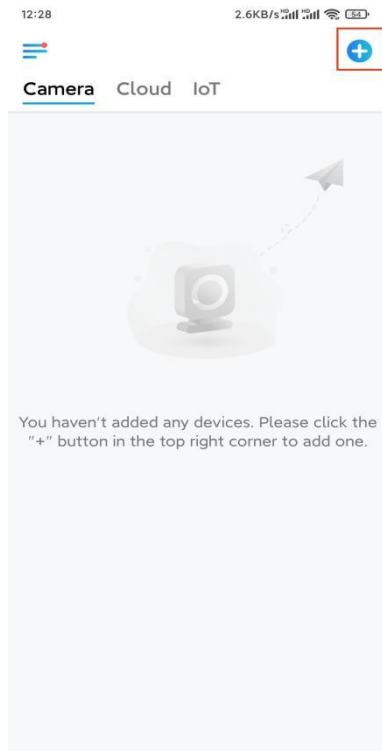
Kameran määrittäminen sovelluksessa

Seuraa alla olevia vaiheita tehdäksesi akkukäyttöisen kameran määrittämisen Reolink-sovelluksessa.

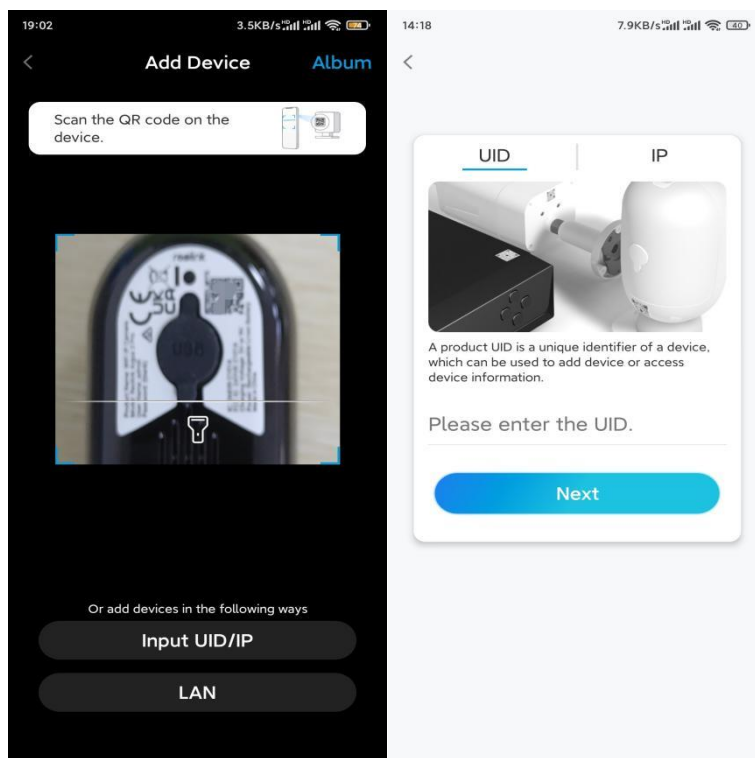
Vaihe 1. Käynnistä kamera. Muista käynnistää kameran virtakytkin ennen määrittämisen tekemistä, paitsi malleissa Argus 2 ja Argus Pro. Kuultuasi käynnistysäänen kuulet toistuvan **kilahtavan äänen** tai **äänikehotteen**.

Huomio: Kuulemasi äänikehote voi olla "Tervetuloa Reolinkiin. Asenna Reolink-sovellus ja skanna QR-koodin" usealla eri kielellä, tai "Käynnistä Reolink-sovellus, lisää kamera ja määritä se".

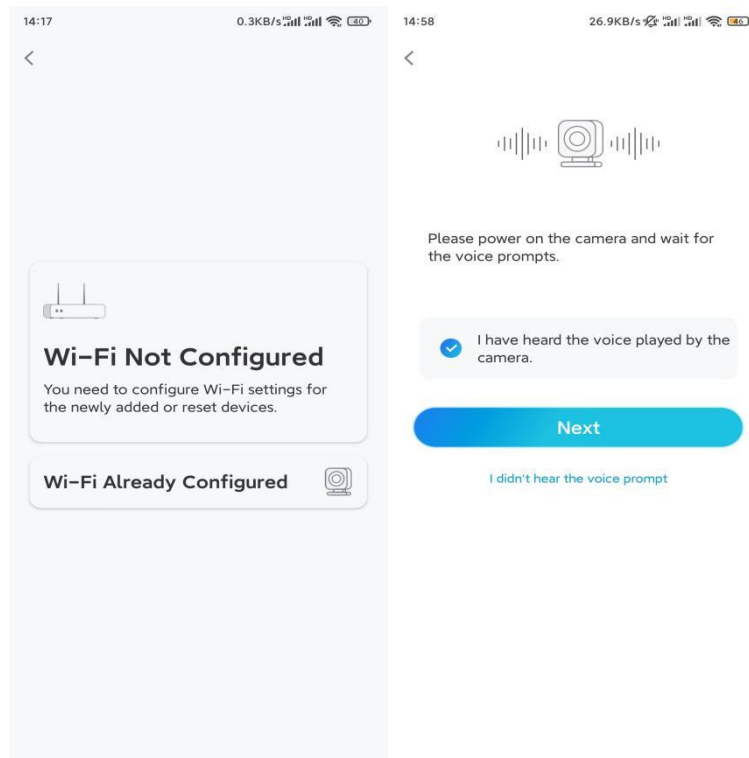
Vaihe 2. Napauta oikeassa yläkulmassa olevaa kuvaketta  aloittaaksesi määrittämisen.



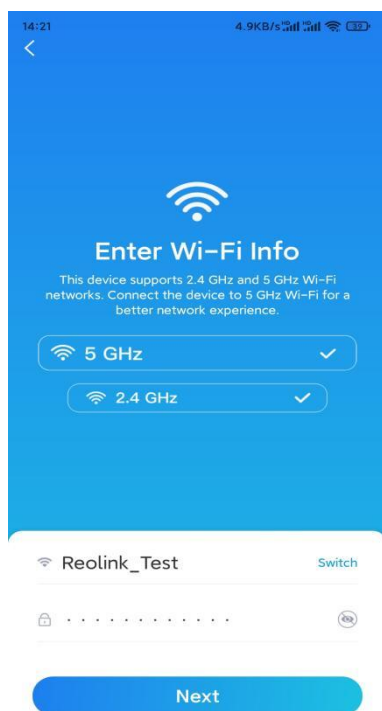
Vaihe 3. Skannaava kameran takana oleva QR-koodi. Voit napauttaa painiketta **Valo** ottaaksesi käyttöön taskulampun määrittäessäsi kameraa pimeässä ympäristössä. Jos puhelin ei vastaa, napauta **Syötä UID/IP** ja syötä UID manuaalisesti (16 numeroa kameran QR-koodin alapuolella). Napauta sitten **Seuraava**.



Vaihe 4. Valitse **WiFiä ei konfiguroitu**. Jos kuulet kameran äänikehotteen, tee vastaava valinta ja napauta **Seuraava**.

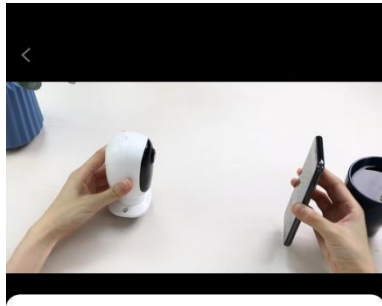


Vaihe 5. Syötä valitun WiFi-verkon WiFi-salasana (voit napauttaa oikealla olevaa silmäkuvaketta ja tarkistaa salasanan) ja napauta **Seuraava**.

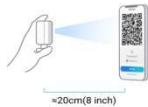


Huomio: Argus 2E tukee vain 2,4 GHz:n WiFi-taajuutta.

Vaihe 6. Napauta **Skanna nyt**. Aseta kamerassa oleva QR-koodi kameran linssin eteen noin 20 cm etäisyydelle ja anna kameran skannata QR-koodi. Tee vastaava valinta ja napauta **Seuraava**.



14:22 10.2KB/s



To connect your camera to Wi-Fi network, face it to your phone and let the camera scan the QR code on the screen.

Scan Now



Please face the camera towards QR code and keep scan distance around 20 cm (8 inches).

I have heard a beep sound from the camera.

Demo

Next

Scan failed?

Vaihe 7. Odota noin 60 sekuntia, kunnes kamera yhdistää reitittimeen. Kuultuasi "yhteys reitittimeen onnistui", tee vastaava valinta ja napauta **Seuraava**.

14:22

6.2KB/s

<



Camera is connecting to the router...



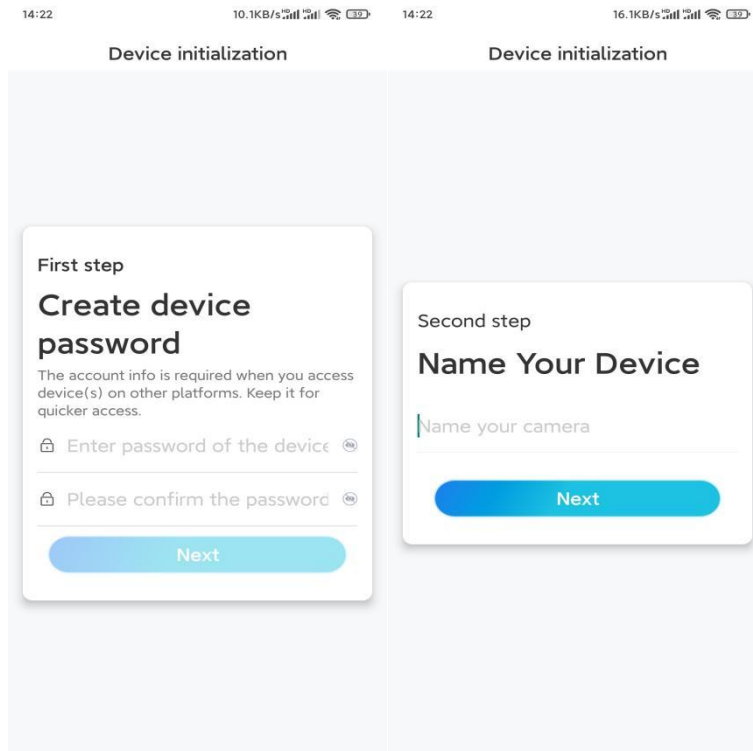
Connection to the router succeeded

I have heard the voice prompt

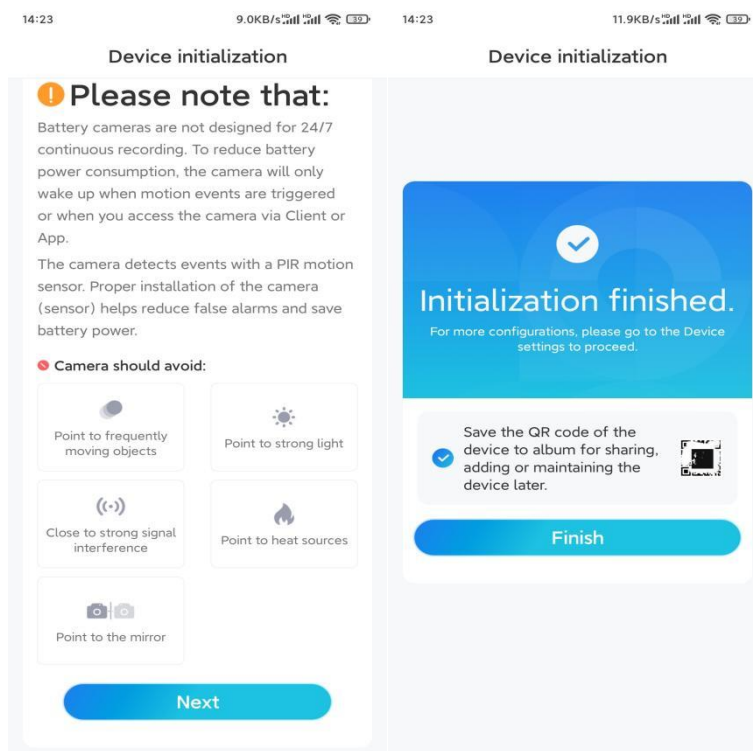
Next

Connection to the router failed

Vaihe 8. Luo kirjautumissalasana ja nimeä sitten kamerasi.



Vaihe 9. Lue alla oleva huomio ja napauta sitten **Valmis** viimeistelläksesi kamerasi alustamisen.



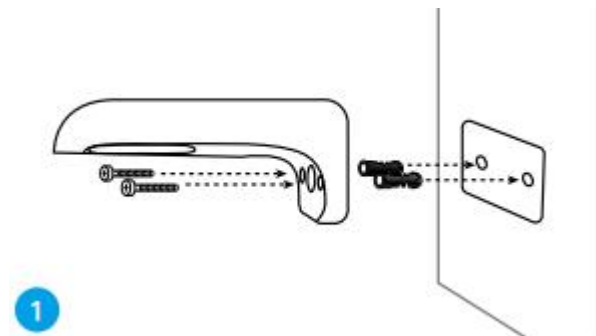
Kun määrittys on valmis, voit valita hyvän asennuspaikan kamerallesi.

Kameran asentaminen

Tarjoamme oppaita kolmeen eri paikkaan, johon kamera voidaan asentaa. Lue ne vastaavasti.

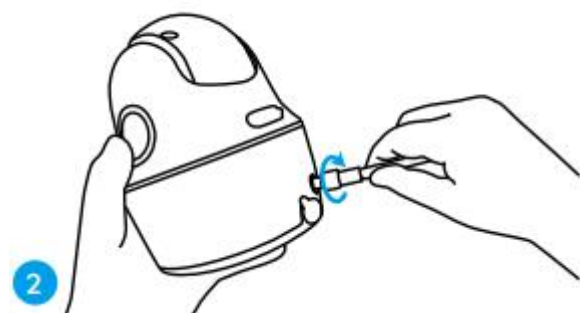
Kameran asentaminen seinään

Vaihe 1. Poraa reiät asennusmallin mukaisesti ja ruuvaa kiinnike seinään.



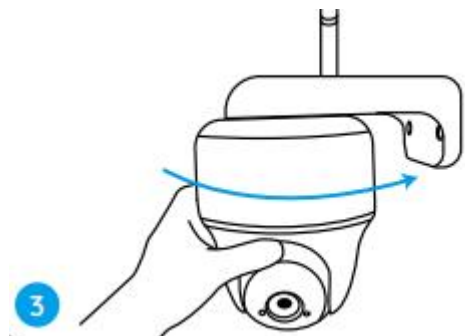
Huomio: Käytä tarvittaessa paketissa mukana tulevia kipsilevyankkureita.

Vaihe 2. Ruuvaa antenni kameraan.



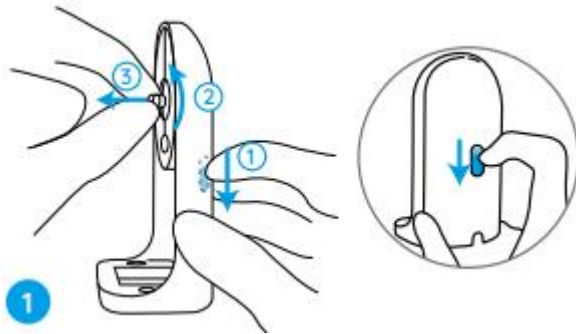
Huomio: Paremman verkkoyhteyden saamiseksi suosittelemme asentamaan antennin ylöspäin tai vaakasuoraan.

Vaihe 3. Ruuvaa kamera kiinnikkeeseen ja säädä sitä oikeaan suuntaan.

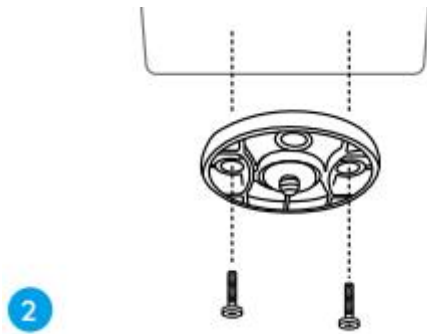


Kameran asentaminen kattoon

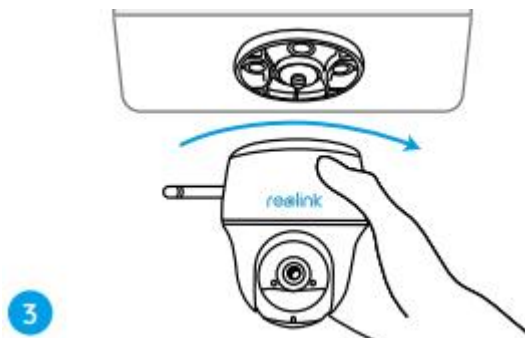
Vaihe 1. Vedä kiinnikkeessä olevaa painiketta ja ruuvaa kiinnike irti erottaaksesi kaksi osaa.



Vaihe 2. Asenna kiinnikealusta kattoon ruuveilla.

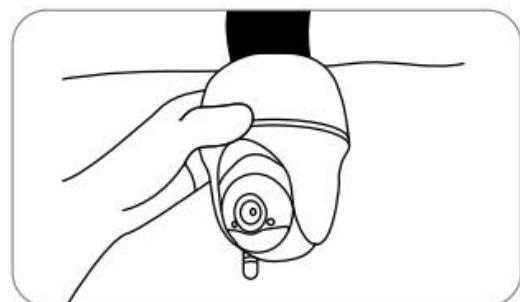


Vaihe 3. Kohdista kamera kiinnikkeeseen ja käännä kamerayksikköä myötäpäivään lukitaksesi sen asentoonsa.



Kameran asentaminen hihnalla

Voit kiinnittää kameran puuhun sekä kiinnikkeellä että kattopidikkeellä. Liu'uta mukana toimitettu hihna levyssä olevien aukkojen läpi ja kiristä puuhun. Seuraavaksi kiinnitä kamera levyyn samalla tavalla kuin kahdessa edellisessä menetelmässä.



Valmista! Olet nyt asentanut Argus PT:n.

Huomio: Paras tapa asentaa kamera on asentaa se ylösalaisin, jotta vesi ei pääse virtaamaan mikrofonireikään.