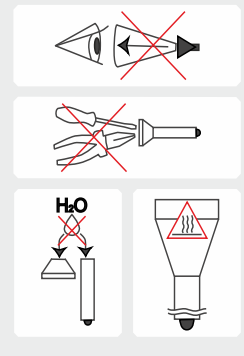


Varoitukset

Valaisin kuumenee voimakkaasti Turbo-tilassa. Älä jätä valaisinta päälle valvomatta, voimakkaan valon aiheuttama pintalämpötilan nousu voi aiheuttaa tulipalon.



1. Noudata aina tämän ohjekirjan neuvoja ja suosituksia.
2. Käytä valaisimessa ainoastaan suositeltuja akkuja.
3. Huolehdi aina akkujen oikeasta napaisuudesta.
4. Älä käytä valaisimessa kertakäyttöisiä CR123A-paristoja. USB-laturin liittäminen valaisimeen, jonka sisässä on kertakäyttöiset paristot, aiheuttaa vakavan vaaratilanteen.
5. Älä tee muutoksia valaisimeen. Muutosten tekeminen mitätöi takuun!
6. Estä veden tai muiden nesteiden pääsy valaisimen sisään.
7. Älä ikinä osoita taskulampulla ihmisten tai eläinten silmiin. Valaisimen kirkas valo voi silmiin suunnattuna aiheuttaa näkövammoja.
8. Älä anna lasten käyttää valaisinta ilman aikuisen valvontaa.



Valmistaja tai maahantuoja eivät vastaa vahingoista, jotka aiheutuvat tuotteen virheellisestä käytöstä. Noudata aina tämän ohjekirjan ohjeita!

Huolto ja säilytys

Akkupesän kiertet ja tiivisterengas tulisi puhdistaa liasta ja rasvasta vähintään kaksi kertaa vuodessa. Kulunut tiivisterengas heikentää valaisimen veden- ja pölynkestävyyttä. Likaantuminen ja voitelun puute aiheuttaa kiertetien ja tiivisteiden tavallista nopeampaa kulumista.

Näin puhdistat akkupesän kiertet:

1. Kierrä akkupesän korkki auki ja poista tiivisterengas esim. hammastikulla (älä käytä teräviä metalliesineitä, jotta tiiviste ei vahingoitu).
2. Pyyhi tiivisterengas huolellisesti liinalla. Älä käytä liuottimia. Jos tiivisterengas on kulunut tai rikkoutunut, korvaa se uudella.
3. Puhdista kiertet pienellä harjalla ja etanolilla. Vältä puhdistusnesteiden joutumista valaisimen tai akkupesän korkin sisään, missä neste saattaa aiheuttaa häiriöitä valaisimen toimintaan.

Voitele kiertet ja tiiviste puhdistuksen jälkeen käyttäen polyalfaolefiini-pohjaista silikonirasvaa (esim. Nyogel 760G). Vääränlaisen voiteluaineen käyttö saattaa vahingoittaa tiivisterengasta!

Mikäli valaisinta käytetään pölyisissä tiloissa, akkupesän kiertet ja tiivisterengas tulee puhdistaa ja voidella tavanomaista useammin.



EMME SUOSITTELE säilyttämään akkuja valaisimen sisällä, mikäli valaisinta säilytetään pitkän aikaa käyttämättä. Akkujen sisältämä syövyttävä neste saattaa vuotaa ja vahingoittaa lampun komponentteja. Mikäli haluat säilyttää valaisinta käyttövalmiudessa, laita valaisimeen täysi ja hyväkuntoinen akku. Tarkista akun varaustila vähintään kerran kuukaudessa. Mikäli havaitset merkkejä akun hiipumisesta, lataa se, tai vaihda välittömästi uuteen.

Takuu

Armytek tarjoaa valaisimelle 10 vuoden takuun ostopäivästä alkaen.

Takuu ei kata vikoja, jotka aiheutuvat:

1. Valaisimen virheellisestä tai tarkoituksenvastaisesta käytöstä.
2. Yrityksestä perkaa tai korjata valaisinta omatoimisesti (pl. ylläoleva hoito-ohje).
3. Pitkäaikaisesta altistumisesta klooripitoiselle tai saastuneelle vedelle, tai muille nesteille.
4. Altistumisesta kuumuudelle tai kemikaaleille (myös akkupesässä vuotaneille paristoille).
5. Heikkolaatuisten paristojen tai akkujen käytöstä.

Armytek Optoelectronics Oy.

Kotisivut: www.armytek.fi Sähköposti: service@armytek.fi
Osoite: Hitsaajankatu 7, 00810 Helsinki, Finland Y-tunnus: 2775537-4

Tekniset tiedot voivat muuttua ilman ennakoimista.

Wizard PRO Magneetti USB

TEKNILISESTI EDISTYKSELLISIN

KÄYTTÖOHJEET

Kiitos, että valitsit huippulaadukkaan Armytek-käsivalaisimen.
Lue tämä käyttöohje huolellisesti ennen valaisimen käyttöä!

Ominaisuuksia

Armytek Optoelectronics Inc. on kanadalainen käsivalaisinvalmistaja, joka valmistaa tehokkaita ja korkealaatuisia valaisimia juuri sinun tarpeisiisi. Valaisinten komponentit valmistetaan Yhdysvalloissa ja Japanissa. **Armytek-valaisimissa on kymmenen vuoden takuu!**

- Loistava valon laatu, sekä kirkkauden pysyvyys laadukkaiden komponenttien ja aktiivisen lämpötilansäätelyn ansiosta.
- Erityisen monikäyttöinen valaisin sopii mm. autoon, kotiin, kalastukseen, metsästyksen, retkeilyyn, pyöräilyyn jne.
- Tehokas linssi-optiikka ehkäisee tunneliefekin syntymistä.
- Väriallinen merkkivalo varoittaa akun loppumisesta ja valaisimen kuumenemisesta.
- Sivupainike helpottaa käyttämistä yhdellä kädellä. Helppo tehotilan valinta.
- Valaisin pysyy napakasti mukavassa pääpannassa, myös juostessa.
- Yksiosainen, kestävä runko. Ei tiellä roikkuvia johtoja tai ylimääräisiä osia.
- Valaisimen päädysssä on irrotettava magneetti, joka mahdollistaa kätevä kiinnityksen metalliseen pintaan.
- Kompakti ja kevyt valaisin on valmistettu kestävästä materiaaleista. Luja rakenne kestää liputuksen yli 10 metristä!
- Totaalinen suoja vettä, likaa ja pölyä vastaan. Valaisin kestävä upotuksen 10 metrin syvyyteen.
- Erittäin kätevä USB-lataus, akku ei tarvitse enää irroittaa latausta varten.

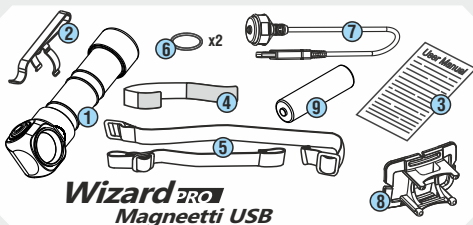
Malli	Wizard Pro Magneetti USB	
LED / Optiikka	Cree XHP50 / TIR	
Kirkkauden pysyvyys	TÄYSI (jatkuva valo)	
Valovirta, teoreettinen / mitattu*	2300 / 1800 lm	
Valokeilan intensiteetti	4200 cd	
Avautumiskulma (piste / hajavallo)	70° / 120°	
Valokeilan pituus*	130 metriä	
Tehotasot ja akunesto (mitattu 3400 mAh 18650-litiumniakulla, kunnes valovirta tippuu 10% ilmoitetusta).	Turbo2	1800 lm / 1h
	Turbo1	900 lm / 1.7h
	Main3	390 lm / 4h
	Main2	165 lm / 10.5h
	Main1	30 lm / 50h
	Firefly3	5.5 lm / 2.5d
	Firefly2	1.5 lm / 40d
	Firefly1	0.15 lm / 200d
	Strobe3	10Hz / 1800 lm / 2h
Strobe2	1Hz / 1800 lm / 5h	
Strobe1	1Hz / 165 lm / 52h	
Akku / paristo	1x18650 Li-Ion	
Mitat ja paino (ilman paristoja)	Pituus 110mm, runko 24.5mm, valopään läpimittaus 29mm, paino 65g	

* Valaisimen valovirta heikkenee valaisimen kuumetessa 7% ja valokeilan pituus n.3%



ÄLÄ käytä valaisimessa kertakäyttöisiä CR123A-paristoja. Kertakäyttöisten paristojen käyttäminen voi aiheuttaa vakavan vaaratilanteen, jos kertakäyttöisiä paristoja vahingossa ladataan valaisimen USB-laturilla.

Paketin kuvaus



Pakkauksen sisältö

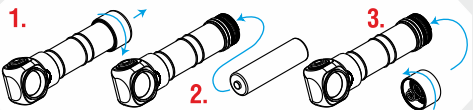
- | | |
|---------------------------|--------------------------|
| 1 - Valaisin | 7 - Magneetti USB laturi |
| 2 - Klipsi | 8 - Lampun pidike |
| 3 - Käyttöohje | 9 - 18650 Li-ion akku |
| 4 - Rannehihna | |
| 5 - Otsapanta (2 osaa) | |
| 6 - Varatiivistet (2 kpl) | |

Wizard PRO
Magneetti USB



- ✓ Valaisimesi voi poiketa hieman tämän käyttöohjeen kuvissa esitetystä.
- ✓ Valmistaja pidättää oikeuden tehdä muutoksia myyntipakkauksen sisältöön päivittämättä tätä ohjekirjaa.

Käyttöönotto



Akun asettaminen:

- Kierrä akkupesän kansi auki.
- Laita akku valaisimen sisään (+)-napa edellä.
- Kierrä akkupesän korkki takaisin paikoilleen. Kiristä hyvin.

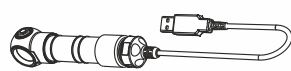
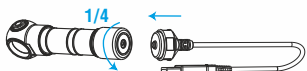
Valaisin on käyttövalmis.

Kuinka ladata lampua:

Avaa akkukotelon korkkia 1/4 kierros ja kytkä magneettilatauspiste korkkiin ja USB-liitin USB-porttiin. Keskimäärin akun lataaminen täyteen kestää 6-8 tuntia. Suosittelemme käyttämään adaptereja 1A.

Latauspäivärien merkitykset:

- Punainen valo – latauson käynnissä.
- Vihreä valo – akku on täynnä.
- Viikkuva punainen valo – kierrä akkukotelon korkkia ¼ kierros auki jotta akku latautuu.

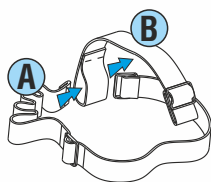


Pääpannan kokoaminen:

- Pujota B pannan loppuosa soljen läpi.



- Pujota panta A, B pannan lenkin läpi.



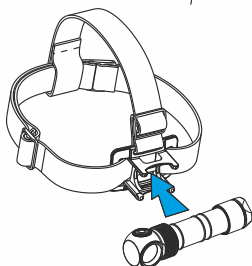
- Pujota sen jälkeen panta A ensimmäiseen solkeen.



- Pujota sen jälkeen A pannan loppuosa läpi toisen soljen ja kiristä.



- Pujota sen jälkeen hihnat lenkkien läpi, hihnan alta ja kiristä. Säädä panta sopivaksi ja kiinnitä pidikkeeseen.



Käyttö

Paina x1
Main → Firefly
Kaikki tilat → Main

Paina & Pidä
Main1 → Main2
Main3

Main

Valaisimessa on 4 tehotilaryhmää:

[Ryhmä 1] – Firefly-tilat [Ryhmä 3] – Turbo-tilat
[Ryhmä 2] – Main-tilat [Ryhmä 4] – Special-tilat

Valaisimen ollessa pois päältä:

Napsauta painiketta: Viimeksi käytetty tehotila syytty.

Pidä pohjassa: Käynnistää Firefly1 tilan (ryhmä1).

Kun valaisin on päällä:

Napsauta painiketta: Valaisin sammuu

Pidä pohjassa: Valaisin alkaa käymään läpi eri tehotiloja.

Valon ollessa sammutettuna tai päällä:

2 napsautusta: Valaisin syytty Main-tilassa (Ryhmä2) Seuraavat tuplanapautukset vaihtavat tehotilaryhmää (ryhmien 1 ja 2 välillä).

3 napsautusta: Valaisin syytty Turbo-tilassa (Ryhmä3).

4 napsautusta: Valaisin syytty Strobe-tilassa (Ryhmä4).

Valaisinta voidaan käyttää kahdella tavalla:

1. **Yleinen.** Valaisin menee päälle/pois napsauttamalla kerran.

2. **Taktinen.** Valaisin kytkeytyy päälle viimeksi käytetyssä tehotilassa vain siksi aikaa, kun näppäintä pidetään pohjassa. Kätevä tila esimerkiksi Morse-merkkien antamiseen.

Aktivoidaksesi taktisen toimintatilan, Löysää akkupesän korkkia 1/4 kierrosta, paina virtakytkin pohjaan ja kiristä korkkia uudelleen. Vapauta painike.

Palataksesi yleiseen toimintatilaan, paina virtapainike pohjaan, löysää akkupesän korkkia 1/4 kierrosta ja vapauta painike. Kiristä.

Viimeisen tehotilan muisti- valaisin muistaa automaattisesti viimeksi käytössä olleen tehotilan, ja käyttää tätä tehotilaa päälle kytkettäessä.

Näppäinlukko. Kierrä akkupesän korkkia auki 1/4 kierrosta, jotta valaisin ei kytkeydy päälle vahingossa.

Akun varauksen merkivalo - Merkivalo osoittaa akun varauksen n.5 sekunnin välein välähtävällä värillisellä merkivalolla. Merkivalo helpottaa myös valaisimen löytämistä pimeässä.

Merkivalon kytkeminen päälle/pois – Merkivalo on oletusarvoisesti pois päältä firefly-tiloissa ja virran ollessa katkaistuna. Merkivalon voi kytkeä päälle/pois avaamalla akkupesän korkkia 1/4 kierrosta, painamalla virtapainikkeen pohjaan ja nopeasti kiristämällä ja jälleen löysäämällä akkupesän korkkia (nappi painettuna). Asetus pysyy muistissa myös akunvaihdon aikana. Merkivalon virrankulutus on erittäin alhainen, akku kestää merkivalon välkettä jopa 25 vuotta!

Paina x2
Firefly
Main

Paina & Pidä
Pois → Firefly1
Firefly1 → Firefly2
Firefly3

Firefly

Paina x3
Kaikki tilat → Turbo

Paina & Pidä
Turbo1
Turbo2

Turbo

Paina x4
Kaikki tilat → Strobe

Paina & Pidä
Strobe1 → Strobe2
Strobe3

Strobe

Akun varuustaso

< 100%
< 75%
5sek

Päälle/pois päältä

1 2

Paina & Pidä

Akun merkivalo ilmainen

Varoitus **Kriittinen**

< 25% < 10%
2sek 1sek

Lämpötilan merkivalo ilmainen

Varoitus **Kriittinen**

2sek 1sek
LÄMMIN KUUMA

Varoitusmerkivalo varoittaa akun loppumisesta, sekä valaisimen ylikuumentumisesta.

Akun merkivalo: Kun akun varuustaso tippuu alle 25 prosenttiin, keltainen merkivalo alkaa vilkkua kerran 2 sekunnissa. Varaustilan edelleen laskiessa valaisimen kirkkaus alkaa tippua vaihteittain akun ja käyttäjän suojelemiseksi. Kun kirkkaus laskee <25% nimelliskirkkaudesta valaisin välähtää kahdesti. Kun akun varaus saavuttaa kriittisen asteen (>10%), punainen merkivalo vilkkuu kerran sekunnissa.

Lämpötilan merkivalo: Kun valaisimen lämpötila nousee hälytystasolle, keltainen merkivalo alkaa vilkkua 3 kertaa 2 sekunnin välein. Lämpötilan noustessa kriittiselle tasolle merkivalo vaihtuu punaiseksi ja vilkkuu 3 kertaa sekunnin välein. Myös valaisimen kirkkaus tippuu asteittain lämpötilan laskemiseksi. Kun valaisin on jäähtynyt, kirkkaus nousee taas normaalille tasolle.

Jatkuva valo - Laadukas elektroniikka takaa pysyvän kirkkauden jopa Turbo1-tilaa käytettäessä, kunnes akku tyhjenee kokonaan. Turbo2-tilassa valaisin antaa täyden kirkkauden, kunnes valaisin kuumenee liikaa.

Digitaalinen valonsäätely tarkkailee akun varaustilaa. Varaustilan laskiessa valaisin syytty hyväksyttävällä valoteholla ja/tai laskee vaihteittain varaustilan edelleen laskiessa. Nämä toiminnot pidentävät valaisimen polttoaikaa, sekä auttavat käyttämään tehokkaasti akun koko kapasiteetin. Toiminnot myös suojaavat akkua yliyhjentyemiseltä tai -kuumentumiselta ja näin pidentävät akun käyttöikää.

Aktiivinen lämpötilanhallinta. Valaisin saattaa Turbo-tilassa kuumeta voimakkaasti. Kun ledin lämpötila ylittää 60°C, valaisimen kirkkaus tippuu asteittain. Valaisimen jäähtyttyä riittävästi kirkkaus nousee taas Turbo-teholle. Lämpötilanhallinta auttaa pidentämään valaisimen käyttöikää, sekä tekee valaisimen käytöstä turvallisempaa. Mikäli valaisin pääsee jäähtymään käytön aikana riittävästi muutenkin (esimerkiksi talvikäytössä), valaisimen aktiivinen lämpötilanhallinta ei kytkeydy päälle edes Turbo-tilassa.